

Организация работы методической службы школы в режиме проектного управления качеством образования через развитие учителя

Рабочая группа ГБОУ Школа № 1095:
Кулиш О.В. – заместитель директора;
Дорошенко О.А., Синюкова Е.В. –
председатель МК, старший методист,
Леонова М.И., Першина Н.М. –
старший методист,
Арбузова Т.Н., Петросян В.Ю., Цыганкова Н.Ю. –
председатель МК

Москва, 2025





Ключевые показатели педагогического коллектива

140+

педагогов преподают в начальной, основной и средней школе

35 лет

средний стаж педагогической деятельности

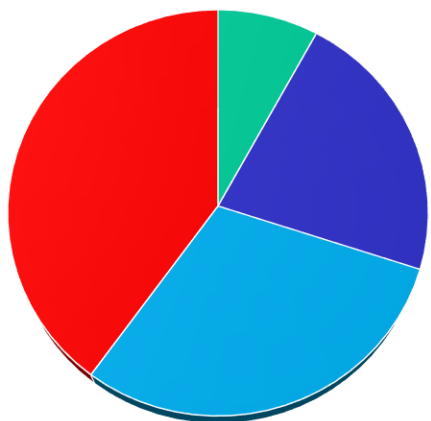
85%

педагогов прошли переподготовку за 3 года

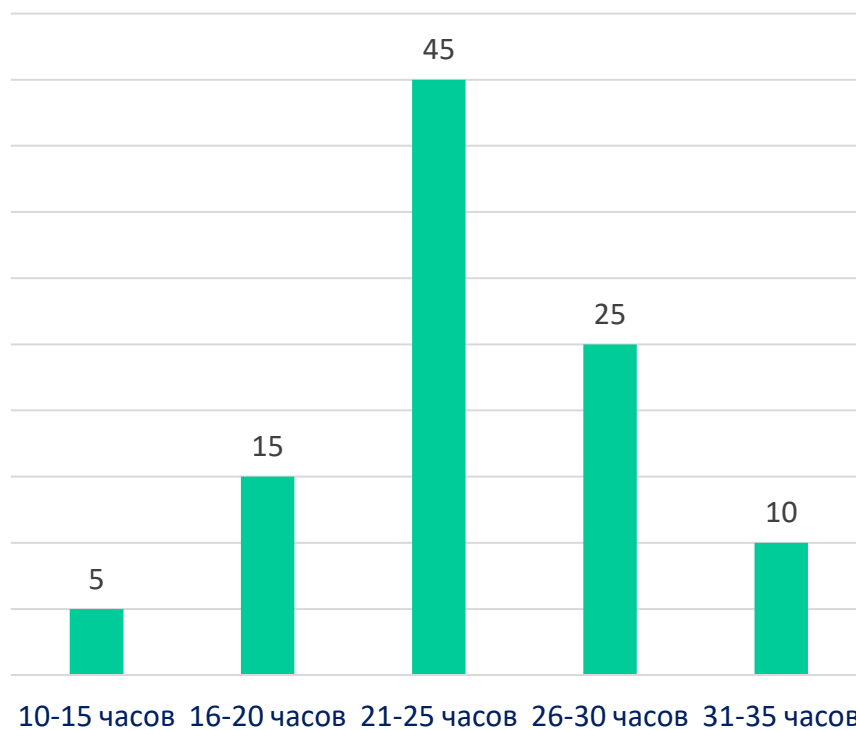
40+

преподаваемых предметов

Возрастная структура педагогического коллектива

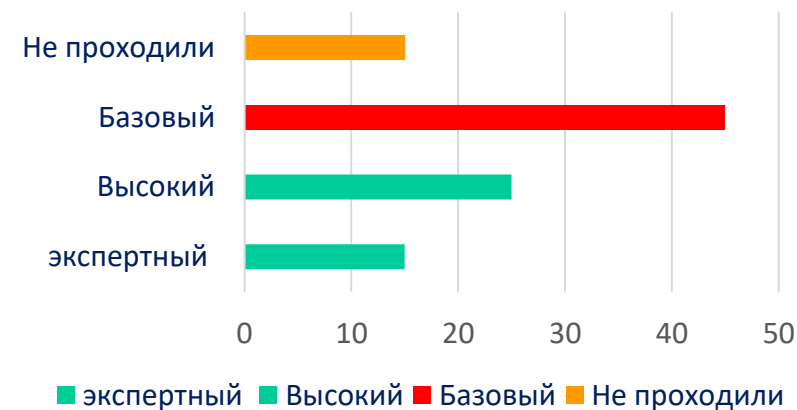


- до 30 лет
- 30-40 лет
- 45-55 лет
- Старше 55 лет



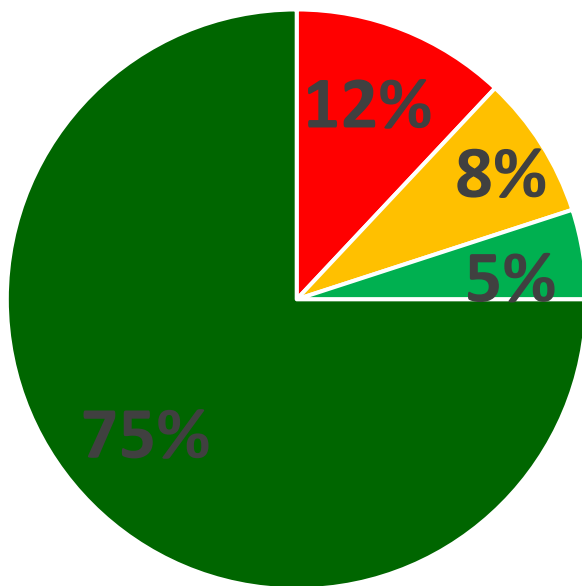
■ Нагрузка педагогов (часов в неделю)

Уровень педагогов по независимой диагностике МЦКО



- экспертный
- Высокий
- Базовый
- Не проходили

Распределение по типам несоответствия



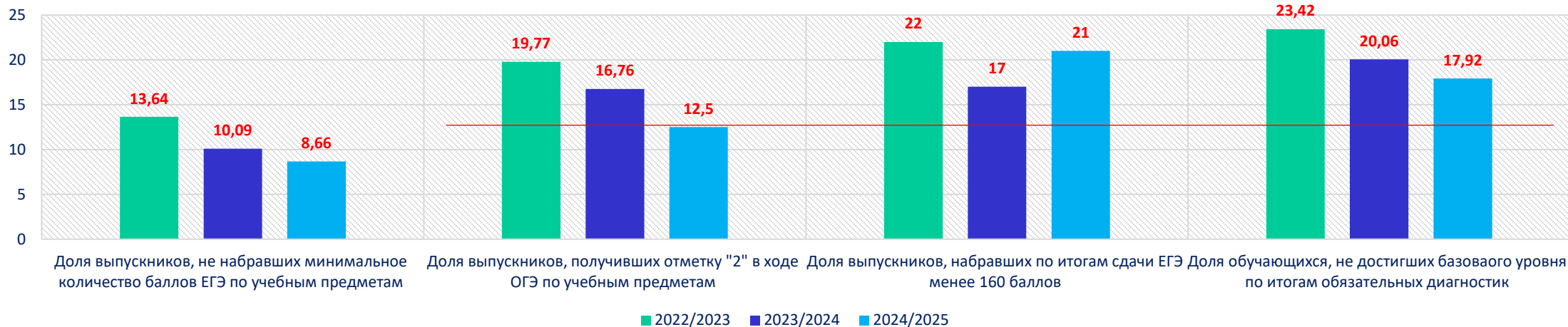
- Полное несоответствие
- Частичное несоответствие

Из 148 педагогов 37 (25%) имеют несоответствие базового образования преподаваемому предмету

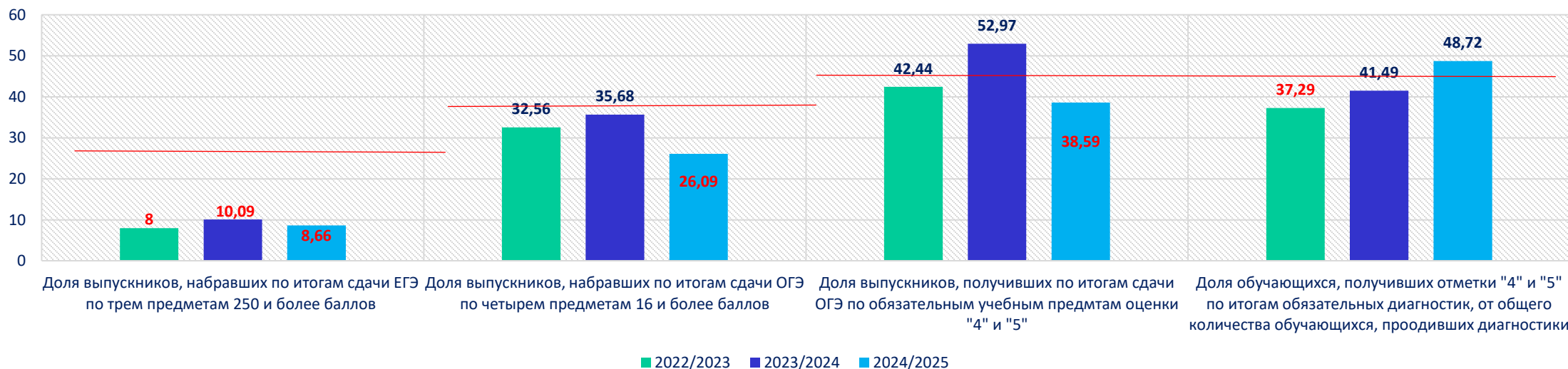
Показатель	Педагоги с соответствием образования	Педагоги с несоответствием образования
Средний балл ЕГЭ/ОГЭ	Русский язык: 71 балл Математика: 65 баллов Английский язык: 62 балла Обществознание: 59 баллов	Русский язык: 62 балла Математика: 56 баллов Английский язык: 54 балла Обществознание: 51 баллов
Уровень по независимой диагностики МЦКО	Экспертный: 32 чел. (29%) Высокий: 45 чел. (41%) Базовый: 34 чел (30%)	Экспертный: 2 чел. (5%) Высокий: 8 чел. (22%) Базовый: 27 чел (73%)
Доля высоко балльников ЕГЭ (81+ баллов)	68 (18%)	4 (3%)
Результаты ОГЭ (средний балл)	4,2 балла	3,7 балла
Наличие неудовлетворительных результатов	8% работ	18% работ

Обучающиеся

Достижение минимального уровня подготовки

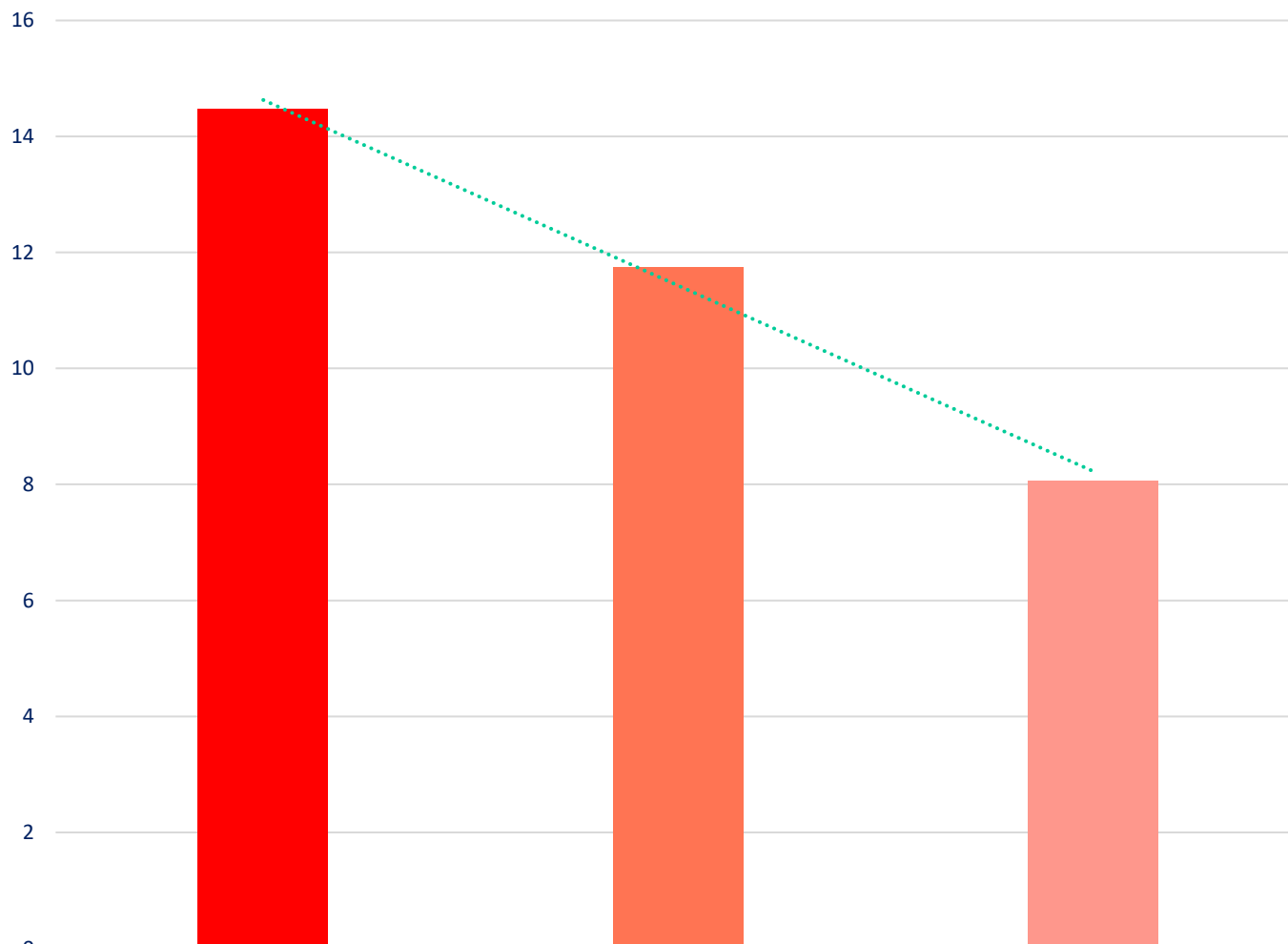


Достижение высокого уровня подготовки, %



Учителя:

Объективность оценочных процедур



■ Доля обучающихся, имеющих расхождение результатов обязательных независимых диагностик и оценок по предмету за курс основного общего образования в два и более баллов

14,47

11,74

8,07

Методическая служба

Осуществляет	Не осуществляет
<ul style="list-style-type: none"> ✓ Проводит плановые заседания методических кафедр по утвержденному графику ✓ Осуществляет организацию курсовой подготовки педагогов по формальным признакам ✓ Организует участие педагогов в городских мероприятиях 	<ul style="list-style-type: none"> ✓ Не изучает реальные потребности педагогов перед планированием мероприятий на предстоящий учебный период ✓ Не опирается на потребности педагогов при формировании курсовой подготовки ✓ Не обеспечивает обратную связь и практическую ценность от участия в внешних мероприятиях
<ul style="list-style-type: none"> ✓ Составляет официальные отчеты по результатам ОГЭ, ЕГЭ, диагностик (средний балл, % успеваемости) Фиксирует факт проведения контрольных работ 	<ul style="list-style-type: none"> ✓ Не требует от каждого педагога проводить глубинный анализ результатов диагностических работ на основе КЭС и КПУ ✓ Не организует процесс перевода результатов анализа в конкретные коррективы в Рабочие программы учителя ✓ Не осуществляет системный контроль результативности работы отдельного учителя на основе анализа динамики результатов обучающихся
<ul style="list-style-type: none"> ✓ Обеспечивает информирование 	<ul style="list-style-type: none"> ✓ Не создает ИПР для педагогов ✓ Не развивает систему внутреннего наставничества для индивидуального сопровождения и помощи
<ul style="list-style-type: none"> ✓ Информировует о существующих цифровых инструментах и платформах 	<ul style="list-style-type: none"> ✓ Слабая интеграция ЦОР в образовательный процесс ✓ Не учит педагогов использовать аналитические отчеты цифровых платформ для выявления пробелов и их ликвидации ✓ Не использует цифровые инструменты для оперативного мониторинга и построения индивидуальных траекторий для учеников
<ul style="list-style-type: none"> ✓ Отчитывается о количестве проведенных мероприятий 	<ul style="list-style-type: none"> ✓ Отсутствует четкая система оценки эффективности ✓ Не отслеживается связь между методическими мероприятиями и практическими изменениями в работе учителей ✓ Не организуется содержательная обратная связь от педагогов для улучшения работы службы

Проблема методической службы

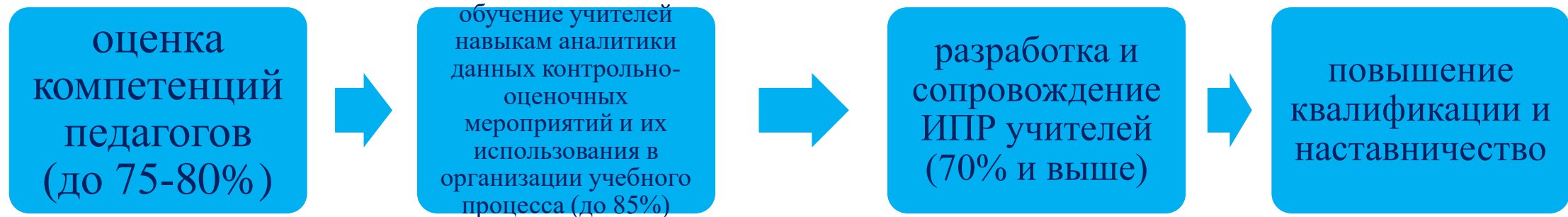
Методическая служба школы работает в режиме функционирования. Преобладает реактивный подход, ситуационное реагирование на возникающие проблемы. Отсутствует проектное управление качеством образования.

Методическая служба не обеспечивает системного роста качества в работе учителей. Ключевые инструменты для управления качеством образования используются в ограниченном объеме.

ЦЕЛЬ ПРОЕКТА

В период с сентября 2025 года по август 2026 года
внедрить в работу методической службы школы
систему проектного управления качеством образования
на основе персонализированного сопровождения
развития профессиональных компетенций учителей

Целевые ориентиры



ЗАДАЧИ ПРОЕКТА

1. Организовать персонализированную систему профессионального развития педагогов (пилотные - 4, 8, 9 и 11-х классы).
2. Сформировать у педагогов компетенцию анализа контрольных и диагностических работ с последующей коррекцией Рабочих программ на основе использования кодификаторов элементов содержания (КЭС) и кодификаторов проверяемых умений (КПУ).
3. Создать межпредметные и метапредметные связи через системное методическое сопровождение интегрированного обучения.

Задача 1

Организовать персонализированную систему профессионального развития педагогов (пилотные - 4, 8, 9 и 11-х классы)

Механизм реализации задачи:

1. диагностика профессиональных запросов;
2. разработка индивидуальных программ развития;
3. реализация индивидуальных программ развития;
4. анализ и оценка результатов реализации ИПР;
5. коррекция ИПР на основе полученных результатов.

Организовать персонализированную систему профессионального развития педагогов (пилотные - 4, 8, 9 и 11-х классы)

Механизм реализации задачи	Мероприятия	Сроки	Субъекты	Ресурсы
<p>Диагностика профессиональных запросов</p>	<p>Заседания Рабочей группы для анализа результатов:</p> <ul style="list-style-type: none"> ✓ профессиональной диагностики педагогов; ✓ независимых контрольно-оценочных мероприятий (ЕГЭ, ОГЭ, диагностик МЦКО и др.) обучающихся; ✓ посещения уроков педагогов; ✓ анкетирования среди педагогов по вопросам использования педагогических методик и технологий и выявления и определения педагогических дефицитов и профицитов учителей-предметников 	<p>октябрь, 2025</p>	<p>заместители директора, председатели МК, учителя-предметники</p>	<p>МЭШ, МЦКО, яндекс-таблицы, яндекс-формы, методические материалы</p>
<p>Разработка ИПР</p>	<ol style="list-style-type: none"> 1. Семинар для членов Рабочей группы «Проектируем ИПР» 2. Совместное совещание администрации школы и Рабочей группы с целью распределения педагогов по наставническим парам 3. Рабочие (индивидуальные) встречи с учителями-предметниками с целью разработки и утверждения ИПР и «дорожной карты» его реализации 4. Разработка чек-листа для оценки степени выполнения ИПР 	<p>октябрь-ноябрь, 2025</p>	<p>заместители директора, председатели МК, учителя-наставники, учителя-предметники</p> <p>Заместители директора, члены Рабочей группы</p>	<p>шаблоны ИПР, методические материалы</p>

Организовать персонализированную систему профессионального развития педагогов (пилотные - 4, 8, 9 и 11-х классы)

Механизм реализации задачи	Мероприятия	Сроки	Субъекты	Ресурсы
Реализация ИПР	<ol style="list-style-type: none"> КПК в соответствии с выявленными дефицитами и запросами, стажировки, взаимопосещение уроков Тематические семинары Методических кафедр по запросам учителей с трансляцией положительного опыта Административные контрольно-оценочные мероприятия и независимые диагностики МЦКО – согласно графику Консультации (индивидуальные) с целью коррекции ИПР (в случае необходимости) 	<p>декабрь, 2025 – апрель, 2026</p> <p>декабрь, 2025 – апрель, 2026</p> <p>декабрь, 2025 – июнь, 2026</p> <p>декабрь, 2025 – апрель, 2026</p>	заместители директора, председатели МК, учителя - наставники, учителя-предметники	портал dpo.mos.ru, МЦКО, ЦПМ, методические материалы
Анализ и оценка результатов реализации ИПР	<ol style="list-style-type: none"> Круглые столы методических кафедр по обмену опытом работы по ИПР и оценке результативности их реализации 	июнь, 2026	заместители директора, председатели МК, учителя - наставники, учителя-предметники	МЭШ, МЦКО, яндекс-таблицы, яндекс-формы, чек-лист
Коррекция ИПР на основе полученных результатов	<ol style="list-style-type: none"> Рабочие (индивидуальные) встречи с учителями-предметниками для анализа ИПР и внесением корректировок в ИПР (при необходимости) 	июнь/август, 2026	заместители директора, председатели МК, учителя - наставники, учителя-предметники	Шаблоны ИПР, методические материалы

Риски:

- ✓ низкая мотивация и/или отсутствие заинтересованности части педагогов в участии в методической работе;
- ✓ формальное отношение к ИПР;
- ✓ перегрузка учителей;
- ✓ нехватка времени.

Меры по снижению рисков:

- ✓ введение системы поощрений;
- ✓ просветительская работа по смыслу и пользе ИПР;
- ✓ использование системы наставничества;
- ✓ использование готовых аналитических шаблонов и цифровых инструментов для снижения нагрузки учителей, наставников и администрации школы, предоставление дополнительных выходных дней, составление гибкого графика участия.

Задача 2

Сформировать у педагогов компетенцию анализа контрольных и диагностических работ последующей коррекцией Рабочих программ на основе использования кодификаторов элементов содержания (КЭС) и кодификаторов проверяемых умений (КПУ) с

Механизм реализации задачи:

1. ознакомление с системой показателей (КЭС и КПУ);
2. обучение педагогов интерпретации результатов с использованием цифровых инструментов для автоматизированного выявления дефицитов и реализации мониторинга роста качества обучения в классе;
3. сбор и анализ с использованием цифровых инструментов результатов;
4. разработка рекомендаций по проведению «рефлексивного анализа» для ликвидации пробелов в знаниях и дефицитов у обучающихся;
5. внедрение практики «рефлексивного анализа» в работу учителей с учетом КЭС/КПУ;
6. корректировка рабочих программ учителя;
7. проведение повторных диагностик, отслеживание динамики, мониторинг эффективности коррекции.

Сформировать у педагогов компетенцию анализа контрольных и диагностических работ с последующей коррекцией Рабочих программ на основе использования кодификаторов элементов содержания (КЭС) и кодификаторов проверяемых умений (КПУ)

Механизм реализации задачи	Мероприятия	Сроки	Субъекты	Ресурсы
Ознакомление с системой показателей (КЭС и КПУ)	1. Обучающий семинар с целью формирования базового понимания структуры КЭС/КПУ	ноябрь, 2025	заместители директора, председатели МК, учителя-предметники	МЦКО, ФИПИ, МЭШ
Обучение педагогов сбору и анализу полученных результатов с использованием цифровых инструментов	1. Заседания методических кафедр с целью разработки и утверждения алгоритма анализа диагностических и контрольных работ по предметам с использованием КЭС и КПУ 2. Тренинг по анализу диагностических материалов и выявлению типичных ошибок обучающихся	ноябрь, 2025 декабрь, 2025	заместители директора, председатели МК, учителя-предметники (по кафедрам); технические специалисты/учителя информатики	ФИПИ, МЭШ, методические материалы
Сбор и анализ результатов	1. Заседания методических кафедр для анализа типичных ошибок по параллелям и выработки единых корректирующих стратегий с использованием КЭС/КПУ	в течение года	заместители директора, председатели МК, учителя-предметники (по кафедрам)	Результаты ЕГКР, ЕКР, диагностик МЦКО, формы отчетов и др.
Разработка рекомендаций по проведению «рефлексивного анализа»	1. Заседание Рабочей группы с целью разработки методических рекомендаций по проведению «рефлексивного анализа» и создания шаблонов «корректирующих модулей» для включения в рабочие программы при выявлении дефицитов в КЭС/КПУ	декабрь, 2025	заместители директора, председатели МК	ФИПИ, МЭШ, локальные акты школы, методические рекомендации

Сформировать у педагогов компетенцию анализа контрольных и диагностических работ с последующей коррекцией Рабочих программ на основе использования кодификаторов элементов содержания (КЭС) и кодификаторов проверяемых умений (КПУ)

Механизм реализации задачи	Мероприятия	Сроки	Субъекты	Ресурсы
<p>Внедрение практики «рефлексивного анализа» с учетом КЭС/КПУ, корректировка Рабочих программы учителя</p>	<ol style="list-style-type: none"> 1. Обучающий семинар для использования «рефлексивного анализа» при обработке результатов диагностических работ 2. Методическое совещание (по кафедрам) о результатах диагностических работ, выявление дефицитов с учетом КЭС/КПУ 3. Консультации с учителями-предметниками по вопросам внесения изменений в РПУ с целью ликвидации выявленных дефицитов 	<p>декабрь, 2025</p> <p>январь, 2026 – май, 2026</p> <p>январь, 2026 – май, 2026</p>	<p>заместители директора, председатели МК, учителя-предметники</p> <p>председатели МК, учителя-предметники</p> <p>заместители директора, председатели МК, учителя-предметники</p>	<p>МЦКО, ФИПИ, МЭШ, шаблоны РПУ, методические рекомендации</p>
<p>Мониторинг эффективности применяемого «рефлексивного анализа» с использованием КЭС/КПУ</p>	<ol style="list-style-type: none"> 1. Административные проверочные работы с целью контроля проведенного учителем «рефлексивного анализа» с учетом КЭС/КПУ 2. Рабочие совещания по результатам проведенных работ 	<p>январь, 2026 – май, 2026</p>	<p>заместители директора, председатели МК, учителя-предметники</p>	<p>ФИПИ, МЦКО, МЭШ, шаблоны РПУ, методические рекомендации</p>

Риски:

- ✓ низкий уровень аналитической подготовки у части педагогов (в первую очередь, молодых специалистов);
- ✓ отсутствие единого подхода к коррекции в рамках МК;
- ✓ формальное внесение изменений в РПУ без реальной реализации на уроках;
- ✓ недостаток времени у учителей на качественный содержательный анализ.

Меры по снижению рисков:

- ✓ утверждение единых шаблонов анализа по предмету в рамках МК;
- ✓ включение анализа кодификаторов и спецификаций по изучаемым темам в тематику заседаний МК;
(1 раз в триместр)
- ✓ использование потенциала системы наставничества;
- ✓ взаимопосещения уроков по скорректированным темам.

Задача 3

Создать межпредметные и метапредметные связи через системное методическое сопровождение интегрированного обучения

Механизм реализации задачи:

1. обучение педагогов основам метапредметного подхода и диагностике универсальных учебных действий на основе КПУ;
2. анализ кодификаторов (КЭС и КПУ) с точек пересечения между предметами;
3. проектирование пилотных сквозных образовательных модулей как основы новых связей, с чёткими метапредметными целями и привязкой к КПУ;
4. реализация практик по интеграции предметов с использованием готовых диагностических инструментов (материалы ФИПИ и независимых диагностик МЦКО);
5. фиксация и анализ уровня сформированности метапредметных умений у обучающихся и выявление пробелов во взаимодействии педагогов;
6. коррекция методической и учебной работы на основе полученных данных.

Создать межпредметные и метапредметные связи через системное методическое сопровождение интегрированного обучения

Механизм реализации задачи	Мероприятия	Сроки	Субъекты	Ресурсы
Обучение педагогов основам метапредметного подхода и диагностике УУД на основе КПУ	1. Обучающий семинар «Метапредметные умения: как видеть, фиксировать и развивать?» с разбором КПУ и анализом типовых заданий	ноябрь, 2025	заместители директора, руководители МК, учителя-предметники всех ступеней,	кодификаторы КЭС и КПУ (ФИПИ, МЦКО), банк заданий МЭШ/РЭШ, шаблоны
Анализ кодификаторов (КЭС и КПУ) с точек пересечения между предметами	1. Круглый стол с участием представителей двух-трех предметных кафедр для сопоставления КЭС и КПУ смежных дисциплин с выявлением общих элементов содержания и универсальных умений (география + биология, математика + физика + химия; география + история + литература и т.д.)	январь, 2026	заместители директора, руководители МК, инициативная Рабочая группа	кодификаторы КЭС и КПУ (ФИПИ, МЦКО), банк заданий МЭШ/РЭШ,
Проектирование пилотных сквозных образовательных модулей как основы новых связей на основе КПУ, но сохранением предметных целей	1. Рабочие встречи инициативных Рабочих групп с целью разработки 2 пилотных сквозных образовательных модулей («Информация в тексте и цифрах», «Измерение и погрешность») с использованием КПУ и распределением ролей между учителями	январь-февраль, 2026	заместители директора, руководители МК, инициативная Рабочая группа	кодификаторы КЭС и КПУ (ФИПИ, МЦКО), банк заданий МЭШ/РЭШ, шаблоны

Создать межпредметные и метапредметные связи через системное методическое сопровождение интегрированного обучения

Механизм реализации задачи	Мероприятия	Сроки	Субъекты	Ресурсы
Реализация практик по интеграции предметов с использованием готовых диагностических инструментов	<ol style="list-style-type: none"> 1. Открытые (пилотные) метапредметные уроки в рамках Методической недели 2. Взаимопосещение для обмена опытом по использованию простых подходов по формированию метапредметных умений у обучающихся (анализ, сравнение, аргументация, коммуникация и т.д.) 	<p>февраль-март, 2026</p> <p>март -май, 2026</p>	заместители директора, руководители МК, инициативная Рабочая группа, учителя-предметники	кодификаторы КЭС и КПУ (ФИПИ, МЦКО), банк заданий МЭШ/РЭШ, шаблоны
Фиксация и анализ уровня сформированности метапредметных умений у обучающихся	<ol style="list-style-type: none"> 1. Посещение уроков для контроля использования простых подходов по формированию метапредметных умений у обучающихся (анализ, сравнение, аргументация, коммуникация и т.д.) в практике работы учителя 2. Контрольно-диагностические мероприятия (по графику) 	февраль -март, 2026	заместители директора, руководители МК, учителя-предметники	кодификаторы КЭС и КПУ (ФИПИ, МЦКО), банк заданий МЭШ/РЭШ, шаблоны
Коррекция методической и учебной работы	<ol style="list-style-type: none"> 1. Итоговое заседание участников инициативных групп для обсуждения полученных результатов 2. Выступление на Августовском педсовете с представлением опыта осуществления интегрированного обучения с целью развития метапредметных умений у обучающихся 	август, 2026	заместители директора, руководители МК, инициативная Рабочая группа,	Разработанные методические материалы

Риски:

- ✓ отсутствие у педагогов опыта диагностики метапредметных результатов;
- ✓ формальное выполнение заданий без реального развития умений у обучающихся;
- ✓ слабая мотивация к выходу за рамки учебной дисциплины;
- ✓ перегрузка педагогов новыми задачами без методической поддержки;
- ✓ формальное участие без содержательного наполнения.

Меры по снижению рисков:

- ✓ обязательное обучение;
- ✓ предоставление готовых инструментов (шаблонов, заданий, критериев);
- ✓ предоставление готовых сценариев совместных уроков;
- ✓ назначение наставников - координаторов межпредметного взаимодействия, «методологов метапредметности»;
- ✓ поэтапное внедрение через пилотные проекты (на примере 2-3 предметов).

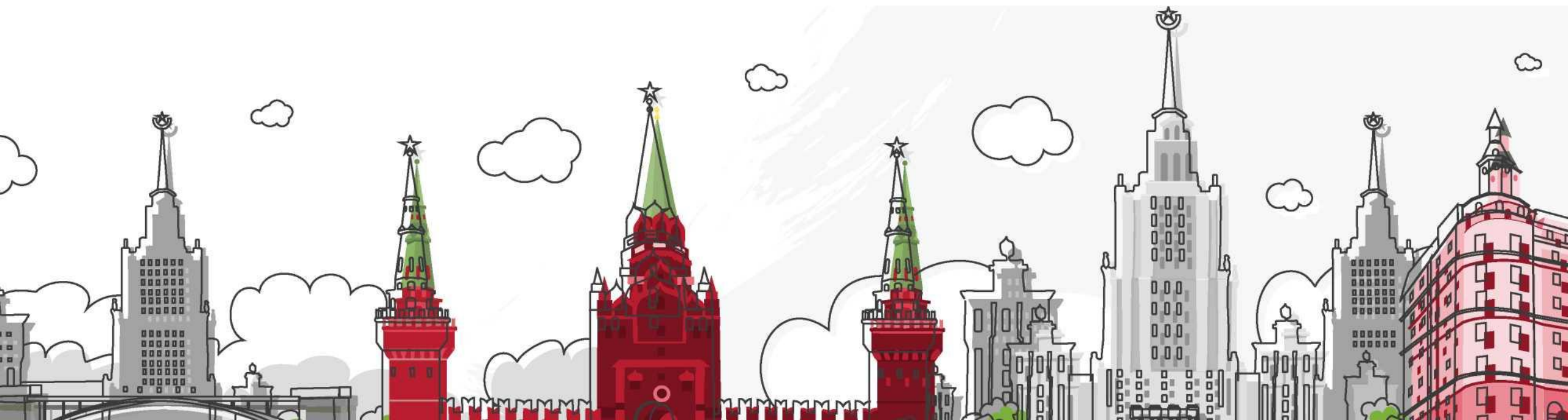
Результаты проекта

Методическая служба превратилась в системную, гибкую, цифровую и аналитически ориентированную структуру, обеспечивающую выявление и преодоление профессиональных дефицитов педагогов и повышение учебных результатов обучающихся.

Методическая служба	Педагоги
<ul style="list-style-type: none"> ✓ основной работы Методической службы становится проектное управление ✓ в Положение о методической службе внесены изменения, которые закрепляют ключевые принципы и практики проекта ✓ при разработке Плана работы Методической службы на учебный период используется системный подход, основанный на результатах «рефлексивного анализа» независимых контрольно-диагностических мероприятий для учителей и обучающихся ✓ активно используется потенциал системы наставничества для оказания персонализированной помощи педагогам ✓ используются разработанные методические материалы и формы для «рефлексивного анализа» с опорой на КЭС и КПУ 	<ul style="list-style-type: none"> ✓ 85% педагогов приняли участие в комплексной независимой диагностике для педагогических работников ✓ 70% педагогов имеют утверждённые ИПР ✓ 85% учителей прошли обучение анализу диагностических работ с ориентацией на КЭС и КПУ с использованием цифровых инструментов ✓ 70% учителей используют цифровые инструменты анализа при получении результатов независимых диагностик с последующим внесением изменений в РПУ с целью ликвидации пробелов в знаниях обучающихся ✓ 65% учителей выстраивают свои уроки с учетом проанализированных результатов независимых диагностик с ориентацией на КЭС и РПУ ✓ на 35% увеличится число участников методических мероприятий ✓ реализовано 2 пилотных сквозных образовательных модуля метапредметного содержания

**Управление качеством в школе начинается
с работы с человеком и, прежде всего
с учителем, и заканчивается работой с кадрами,
повышением их профессионального уровня.
Других путей нет...**

Ю.А.Конаржевский



Эффекты

Обучающиеся

- ✓ 5 % обучающихся 4-х и 8-х классов имеют расхождения результатов независимых диагностик и оценок по предмету
- ✓ 90% обучающихся достигли базовый уровень подготовки по результатам ОГЭ
- ✓ 40% выпускников 9-х классов по итогам сдачи ОГЭ по обязательным учебным предметам получили «4» и «5»
- ✓ 32% выпускников 9-х классов по итогам сдачи ОГЭ по четырем предметам получили 16 и более баллов
- ✓ 95% всех выпускников перешагнули минимальный порог ЕГЭ
- ✓ 90% выпускников 11-х классов получили более 160 баллов по итогам сдачи ЕГЭ
- ✓ 17% выпускников 11-х классов по итогам сдачи ЕГЭ по трем предметам получили 250 и более баллов
- ✓ Рост среднего балла ОГЭ/ЕГЭ на 5–7%
- ✓ увеличение числа участников и призёров муниципального и регионального этапов ВсОШ и конкурсных мероприятий по учебным предметам

Ситуация в будущем

Методическая служба продолжает развивать культуру педагогического сообщества и профессионального диалога, создает мотивирующее пространство для открытого обмена опытом по повышению качества обучения.

ГБОУ Школа № 1095 готова делиться первым опытом (проведение семинара для МРСД) по организации персонализированной методической поддержки учителей на основе анализа данных.

Педагоги школы — активные, рефлексивные участники образовательного сообщества, а обучающиеся получают качественное, сбалансированное образование с высокими академическими и метапредметными результатами.

Школа повышает свою привлекательность для московских семей, ориентированных на всестороннее развитие, академические достижения и личностный рост ребенка.