



ДЕПАРТАМЕНТ  
ОБРАЗОВАНИЯ  
И НАУКИ  
ГОРОДА МОСКВЫ

## Вопросы финансирования, организации и учета питания обучающихся

Растимешин Константин Владимирович  
Главный специалист ГКУ СФК ДОНМ



## Федеральному Собранию РФ от 15 января 2020 года:

Правительству РФ совместно с органами исполнительной власти субъектов РФ и при участии органов местного самоуправления обеспечить:

- поэтапный переход с 01.09.20 до 01.09.23 на организацию **бесплатного здорового горячего питания для обучающихся, осваивающих образовательные программы начального общего образования**, предусмотрев предоставление государственной поддержки за счёт средств федерального бюджета на эти цели ( Пр-113, п.5 а),
- создание в общеобразовательных организациях инфраструктуры, **необходимой для организации бесплатного здорового горячего питания**, в том числе оснащение их соответствующим оборудованием, а также снабжение качественными продуктами. (Пр-113, п.5 б)

## Постановление Правительства РФ от 26.12.2017 N 1642

«Об утверждении государственной программы Российской Федерации "Развитие образования»

## Закон города Москвы от 23.11.2005 № 60

«О социальной поддержке семей с детьми в городе Москве»

## Постановление Правительства Москвы от 06.02.2017 № 24

«Об Общегородском регистре получателей мер социальной поддержки»

## Приказ ДОгМ от 30.12.2010 № 2168

«Об организации питания обучающихся, воспитанников и студентов государственных образовательных учреждений...»

## Методические рекомендации МР 2.4.0179-20

«Рекомендации по организации питания обучающихся общеобразовательных организаций»

## Методические рекомендации МР 2.4.0180-20

«Родительский контроль за организацией горячего питания детей в общеобразовательных организациях»

Утратило силу с  
01.01.2021 года

Утратило силу с  
01.03.2021 года

СанПиН 2.4.1.3049-13

СанПиН 2.4.5.2409-08

СанПиН 2.3.2.1940-05

СанПиН 2.1.4.1074-01

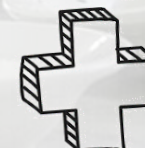
СанПиН 2.4.3648-20

«Санитарно-эпидемиологические требования к организациям воспитания и обучения, отдыха и оздоровления детей и молодежи»

СанПиН 2.3/2.4.3590-20

«Санитарно-эпидемиологические правила и нормы»

**«САНИТАРНО-ЭПИДЕМИОЛОГИЧЕСКИЕ ТРЕБОВАНИЯ К ОРГАНИЗАЦИИ  
ОБЩЕСТВЕННОГО ПИТАНИЯ НАСЕЛЕНИЯ»**



**Технические регламенты  
таможенного союза  
на пищевую продукцию**



## Расходы на питание обучающихся включены в состав нормативных затрат на оказание государственных услуг в сфере образования

### ОДНОРАЗОВОЕ

- учащиеся 1 - 4 классов (завтрак)
- Студенты колледжей (обед)

### ДВУХРАЗОВОЕ

- учащиеся 1-11 классов из социально незащищенных и многодетных семей  
*Требуется подтверждение Департамента социальной защиты*

### ТРЕХРАЗОВОЕ

- приходящий контингент кадетских школ, школ круглосуточного функционирования

### СУТОЧНЫЙ РАЦИОН

- обучающиеся школ круглосуточного функционирования (с проживанием)

### ПЯТИРАЗОВОЕ

- все дошкольники групп полного дня

Официальный сайт  
Мэра Москвы  
[mos.ru](http://mos.ru)

**БЫСТРО  
ПРОСТО  
ДИСТАНЦИОННО**

Москвичам упростили процедуру подачи заявления о предоставлении детям льготного питания в учебном учреждении

Льготное питание за счет средств бюджета города Москвы могут получить дети из многодетных и малообеспеченных семей, сироты, оставшиеся без попечения родителей и получающих пенсию по случаю потери кормильца, дети-инвалиды и дети, у которых оба или единственный родитель являются инвалидами 1 или 2 группы.

## ПРЕИМУЩЕСТВА:

### ✓ Для заявителя

- получение услуги в установленный срок
- оперативное информирование о ходе оформления услуги
- уверенность, что заявление и документы не будут утеряны
- экономия времени

### ✓ Для Школы

- получение быстрого доступа к информации о льготниках
- снижение вероятности ошибок
- исключение утери документов
- экономия времени



Расчет  
потребности

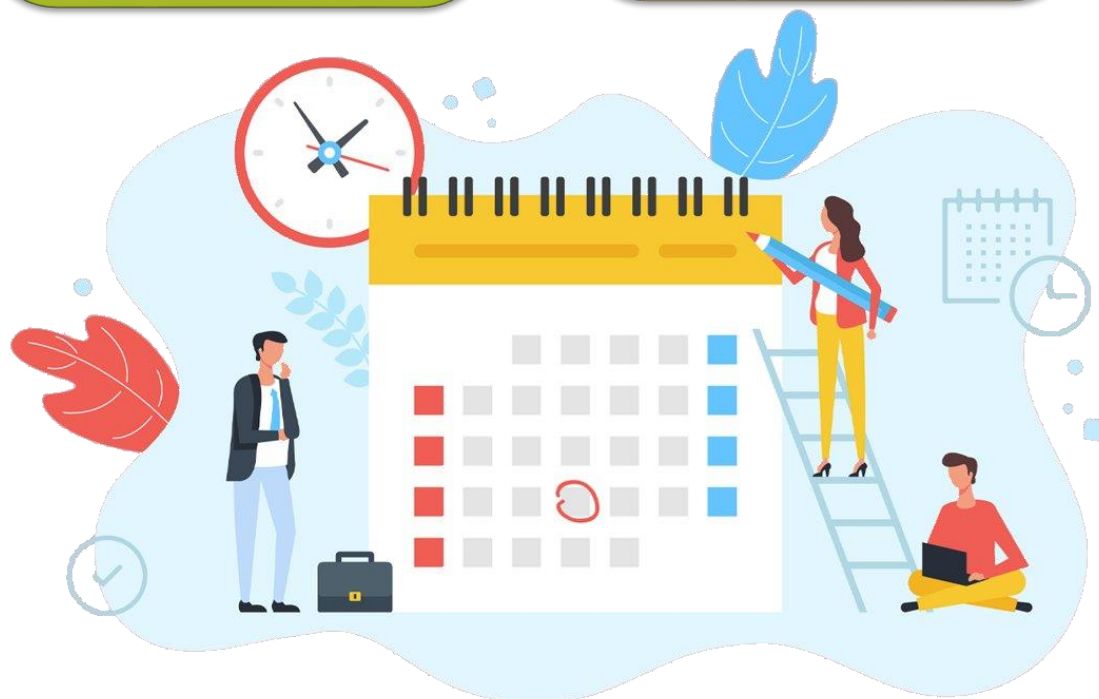
Анализ затрат  
на услуги питания  
и питьевого  
режима по  
предыдущему  
контракту

Планирование  
потребности,  
участие в  
совместной  
закупке

Заклучение  
контракта  
на оказание услуг



Заклучение  
соглашения/договора  
о передаче оборудования и  
помещений в безвозмездное  
пользование исполнителю



Наименование помещений и их площадь в соглашении  
должны формироваться согласно информации от ДГИ

Помещения пищеблоков и технологическое оборудование **НЕОБХОДИМО ПЕРЕДАТЬ** исполнителю в безвозмездное пользование на срок действия контракта!



Исполнитель обязан обеспечить надлежащее содержание используемых помещений и оборудования пищеблока

**!** При заключении соглашения/договора безвозмездного пользования имуществом необходимо предусмотреть обязанность Исполнителя по возмещению убытков, если они возникли вследствие его виновных действий или бездействия.

## ПОСЛЕДСТВИЯ НЕЗАКЛЮЧЕНИЯ СОГЛАШЕНИЯ/ДОГОВОРА

- Нарушение со стороны директора условий контракта на организацию питания и питьевого режима в образовательной организации
- Содействие исполнителю в уходе от ответственности
- Возникновение рисков дополнительных расходов школы на ремонт оборудования
- Беснаказанность исполнителя в случае возникновения ЧС по его вине





- Типовой гражданско-правовой договор (контракт) на организацию питания и питьевого режима (с типовыми приложениями)
- Приказ/положение школы об организации питания и питьевого режима
- Приказ школы о назначении ответственных лиц за организацию питания с указанием их обязанностей
- Приказ и положение школы о создании бракеражной, общественной и других комиссиях
- Договор оказания услуг по организации платного питания
- Приказ на выплату денежного возмещения взамен горячего питания обучающимся и студентам согласно списку, с указанием количества дней денежной компенсации
- Приказ и положение школы о резервной группе обучающихся и порядке распределения рационов
- Порядок проведения мероприятий по родительскому контролю за организацией питания обучающихся



## Личный контроль Директора (проведение внеплановых проверок)

Контроль исполнения  
обязанностей ответственными  
лицами

Комиссионный контроль

### Объем и качество оказываемых услуг

- Недовес порций
- Хранение продуктов в ненадлежащих местах (риск хищения продуктов)
- Нарушения технологии приготовления блюд
- Нарушения СанПиН

### Сроки предоставления рационов питания обучающимся

Нарушение графиков питания

### Безопасность предоставляемого питания

- Сроки реализации блюд
- Условия хранения продуктов и блюд
- Поставка продуктов
- Санитарное состояние оборудования и инвентаря

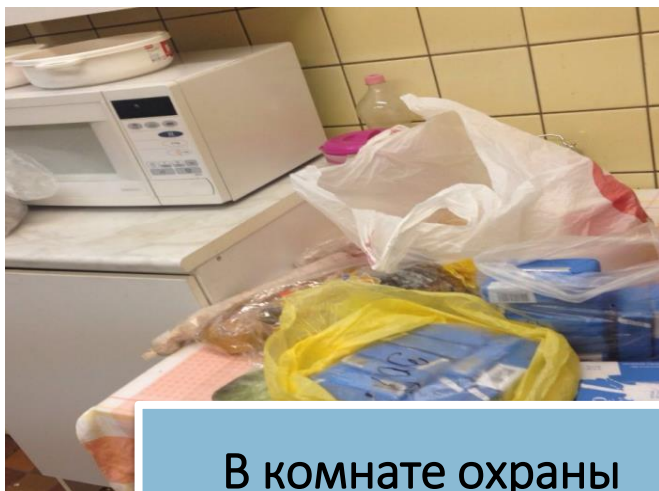
✘ Отсутствие подтверждения у обучающегося льготного статуса

✘ Отсутствие заключенного договора безвозмездного пользования имуществом/ ошибки в договоре безвозмездного пользования имуществом ОО

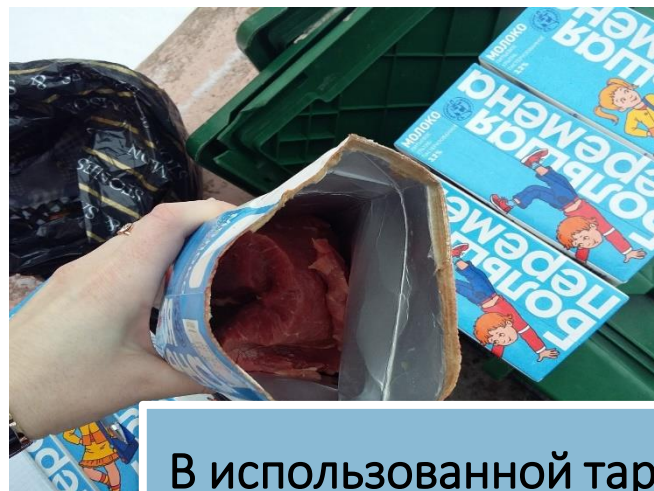
✘ Отсутствие контроля / низкое качество контроля ОО:

- Хранение продуктов в ненадлежащих местах
- Отсутствие документов, подтверждающих оказание услуги по обеспечению питьевого режима
- Излишний заказ рационов питания
- Ненадлежащее ведение претензионной работы





В комнате охраны



В использованной таре



В транспортировочной  
таре



В вентиляционной  
шахте



В карманах




В моечных




## НАРУШЕНИЕ!


Отсутствие документов, подтверждающих оказание услуги по обеспечению питьевого режима



Ежедневно в Абонементной книжке указывается количество рационов питания и комплектов бутилированной воды



В конце каждого приема пищи и после приемки комплектов бутилированной воды подтверждается количество рационов питания и комплектов бутилированной воды, поставленных Исполнителем согласно заявкам Заказчика.



Абонементная книжка предоставляется Исполнителем и хранится на каждом пищеблоке.

В случае отсутствия в урочное время обучающихся (по тем или иным причинам), относящихся к льготной категории, свободные рационы питания распределяются между обучающимися из группы резерва.

Категории обучающихся и группу резерва определяет образовательная организация и закрепляет Приказом/положением школы о резервной группе обучающихся и порядке распределения рационов.



## ТАК ДЕЛАТЬ НЕЛЬЗЯ!

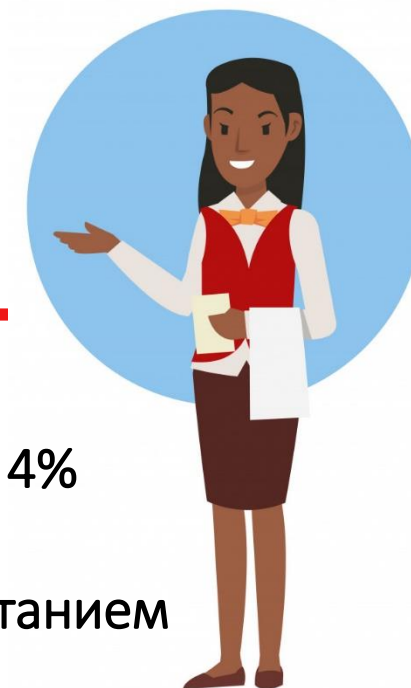
Выборочной проверкой установлен излишний заказ 217 рационов питания за период с июля по сентябрь 2020 года на сумму 29,4 тыс. руб.

Согласно представленным документам произведена утилизация невостребованных рационов.

## ОБРАТИТЕ ВНИМАНИЕ!

По результатам проведенных проверок установлено, что 45% школ допускают нарушения:

- Осуществляют перезаказ рационов (с учетом допустимых 4%)
- Не осуществляют заказ ужинов при наличии детей в группах
- Осуществляют заказ, но ужин фактически не предоставляют (необоснованно списываются порции)



✓ Перезаказ рационов питания для дошкольных групп **не должен превышать 4%**

✓ Дошкольники групп полного дня **должны быть обеспечены пятиразовым питанием**

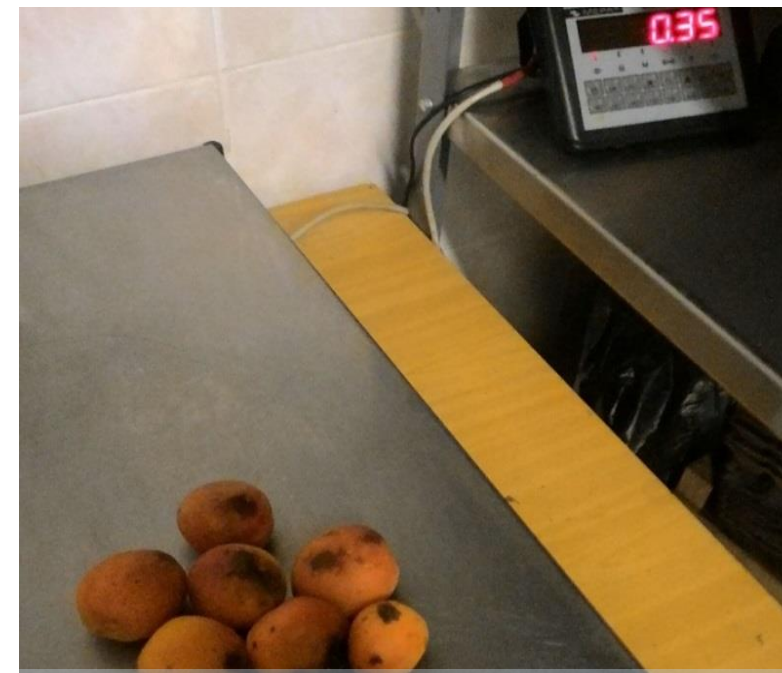
**При наличии излишне заказанных рационов питания –  
производится увеличение порций**



Картофель с признаками гнили



Морковь с признаками гнили

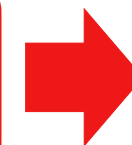


Абрикосы с признаками гнили

Исполнитель обязан  
осуществлять поставку  
качественных продуктов



Условие контракта не  
выполнено



Составление  
претензионного акта



## ОСНОВНЫЕ НАРУШЕНИЯ

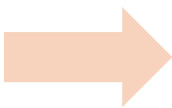
## НАПРАВЛЕНИЯ КОНТРОЛЯ

✘ Отсутствие подтверждения у обучающегося льготного статуса



Проверка информации о льготах в АИС "Зачисление в ОУ"

✘ Отсутствие заключенного договора безвозмездного пользования имуществом/ ошибки в договоре безвозмездного пользования имуществом ОО



Контроль за полнотой отчетной документации, предусмотренной условиями контракта

✘ Отсутствие контроля /низкое качество контроля со стороны ОО:



Организация систематического контроля

- Хранение продуктов в ненадлежащих местах
- Отсутствие документов подтверждающих оказание услуги по обеспечению питьевого режима
- Излишний заказ рационов питания
- Ненадлежащее ведение претензионной работы
- Нарушение СанПиН



## Не организованы должным образом приемка товара и бухгалтерский учет

несоответствие требованиям ГОСТ продуктов, входящих в набор

расхождение фактического веса продуктов набора с заявленным

приемка товара, не соответствующего ТЗ (замена продуктов в наборе поставщиком)

отсутствует учет продуктовых наборов на забалансовых счетах

## Необоснованная выдача образовательными организациями продуктовых наборов обучающимся

льготный статус не подтвержден в АИС «Зачисление в ОУ» или документально

при наличии категории льготы – «одинокая мать» в отсутствие иных подтвержденных льгот

несоблюдение норм выдачи

воспитанникам ГКП, которые не подлежат обеспечению бесплатным питанием

НЕЗНАНИЕ УСЛОВИЙ  
КОНТРАКТА

ОТСУТСТВИЕ  
СИСТЕМАТИЧЕСКОГО  
КОНТРОЛЯ

ОТСУТСТВИЕ  
ПРЕТЕНЗИОННОЙ РАБОТЫ



Трудовой кодекс РФ предусматривает ответственность работника за **неисполнение или неполное исполнение** трудовых обязанностей в виде дисциплинарных взысканий

Также может наступить **административная и уголовная ответственность**, если нарушение должностной инструкции привело к соответствующим последствиям

Ненадлежащий контроль за качеством питания обучающихся может квалифицироваться как **умышленное причинение вреда здоровью**



Осуществлять контроль за объемом, качеством и сроками оказания услуг на любом этапе технологического цикла

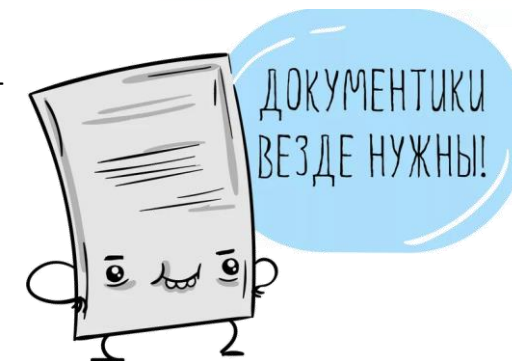
Потребовать своевременной замены рационов питания и питьевой воды в случае их несоответствия требованиям контракта и технического задания

Выставить исполнителю претензии по качеству оказываемых услуг, требовать от исполнителя полного устранения выявленных нарушений и недостатков

- В случае обнаружения недостатков в ходе оказания услуг, заказчик оформляет претензионный акт, подписывает его у уполномоченного представителя исполнителя на пищеблоке.
- Копия претензионного акта направляется исполнителю посредством факсимильной связи и/или электронной почты.

## ПРЕТЕНЗИОННЫЙ АКТ СОСТАВЛЯЕТСЯ:

- при обнаружении недостатков/нарушений в ходе оказания услуг
- при выявлении недостатков/нарушений в ходе проверок контрольных органов



## ВАЖНО

- Строго придерживаться установленной формы
- Подробно описать обстоятельства нарушений и их устранения
- Корректно установить сроки устранения нарушений (временной интервал: дата, час)
- Ознакомить представителя исполнителя с претензионным актом под подпись

Улучшает качество оказываемых Школе услуг

Позволяет получить услуги в соответствии с контрактом, в необходимом объеме

Экономит финансовые ресурсы Школы

Способствует успешному судебному урегулированию вопроса

Претензионный акт направляется Исполнителю на электронный адрес, указанный в контракте, в кратчайший срок!

## Оплата некачественно оказанных услуг – **неэффективное использование** средств школы

Ведение претензионной работы

Соблюдение сроков рассмотрения  
Исполнителем претензионных требований и  
добровольной оплаты неустойки

Взыскание денежных средств в судебном  
порядке по инициативе Заказчика

Удержание денежных средств из сумм,  
подлежащих оплате Исполнителю

Долгосрочный

*(от 2 месяцев до  
1 года)*

Затратный

*(расходы на оплату  
госпошлины)*



Проводить сверку списков льготных категорий обучающихся с данными АИС «Зачисление в ОУ» (рекомендуется ежемесячно )

Обеспечить полноту и правильность заполнения первичных документов

Осуществлять систематический контроль за организацией питания на всех этапах контракта

Вести забалансовый учет продуктовых наборов



**Неукоснительное соблюдение нормативных актов и рекомендаций ДОНМ позволит избежать нарушений и сохранить здоровье детей!**