



ГОРОДСКОЙ
ПСИХОЛОГО-
ПЕДАГОГИЧЕСКИЙ
ЦЕНТР ДОНМ

**НОРМАТИВНО-ПРАВОВЫЕ АКТЫ РФ,
РЕГЛАМЕНТИРУЮЩИЕ ДЕЯТЕЛЬНОСТЬ ШКОЛЫ ПО СОЗДАНИЮ
СПЕЦИАЛЬНЫХ ОБРАЗОВАТЕЛЬНЫХ УСЛОВИЙ
ДЛЯ ОБУЧАЮЩИХСЯ С ОВЗ И ИНВАЛИДНОСТЬЮ**



Статья 19. Образование инвалидов

- Поддержка общего образования, профессионального образования и профессионального обучения инвалидов направлена на:
 - 1) осуществление ими прав и свобод человека наравне с другими гражданами;
 - 2) развитие личности, индивидуальных способностей и возможностей;
 - 3) интеграцию в общество
- Общее образование, профессиональное образование и профессиональное обучение инвалидов осуществляются в соответствии с адаптированными образовательными программами и индивидуальными программами реабилитации, абилитации инвалидов
- Органы государственной власти и организации, осуществляющие образовательную деятельность, оказывают психолого-педагогическую поддержку при получении инвалидами образования, в том числе при получении общего образования детьми-инвалидами на дому и в форме семейного образования
- Инвалидам создаются необходимые условия получения образования в организациях, осуществляющих образовательную деятельность по реализации ООП, в которых созданы специальные условия для получения образования обучающимися с ограниченными возможностями здоровья, а также в отдельных организациях, осуществляющих образовательную деятельность по АООП



Целевые индикаторы и показатели Программы:

Подпрограмма 1 «Обеспечение условий доступности приоритетных объектов и услуг в приоритетных сферах жизнедеятельности инвалидов и других маломобильных групп населения»

Показатель 1.3 «Доля детей-инвалидов, которым созданы условия для получения качественного начального общего, основного общего, среднего общего образования, в общей численности детей-инвалидов школьного возраста»

100 % к 2020 году с сохранением этого показателя до 2025 г.

Показатель 1.4 «Доля детей-инвалидов в возрасте от 5 до 18 лет, получающих дополнительное образование, в общей численности детей-инвалидов такого возраста»

50 % к 2020 г. с доведением этого показателя до 75 % к 2025 г.



Целевые индикаторы и показатели Программы:

Подпрограмма 1 «Обеспечение условий доступности приоритетных объектов и услуг в приоритетных сферах жизнедеятельности инвалидов и других маломобильных групп населения»

Показатель 1.8 «Доля детей-инвалидов в возрасте от 1,5 до 7 лет, охваченных дошкольным образованием, в общей численности детей-инвалидов такого возраста»

100 % к 2020 году с сохранением этого показателя до 2025 г.

Один из **ожидаемых результатов** организационно-методического обеспечения реализации мероприятий в области формирования доступной среды должно стать **создание условий** для получения детьми-инвалидами образования **в системе обычных образовательных организаций**



Раздел XII. Социальная защита детей-инвалидов и детей с ограниченными возможностями здоровья и их интеграция в современное общество

- обеспечение 100-процентного охвата детей с ограниченными возможностями здоровья и инвалидностью образованием всех уровней
- обеспечение особых образовательных потребностей детей с ограниченными возможностями здоровья и детей-инвалидов, создание условий для получения детьми с инвалидностью и ограниченными возможностями здоровья качественного общего образования с использованием новых подходов к содержанию и форме организации обучения, независимо от состояния здоровья и места проживания
- повышение квалификации педагогических работников по вопросам работы с обучающимися с ограниченными возможностями здоровья и инвалидностью: не менее 5 тыс. человек в 2020 году





Статья 2 Основные понятия, используемые в настоящем Федеральном законе

16) **Обучающийся с ограниченными возможностями здоровья** – физическое лицо, имеющее недостатки в физическом и (или) психологическом развитии, подтвержденные психолого-медико-педагогической комиссией и препятствующие получению образования без создания специальных условий

23) **индивидуальный учебный план** – учебный план, обеспечивающий освоение образовательной программы на основе индивидуализации её содержания с учётом особенностей и образовательных потребностей конкретного обучающегося





Статья 2. Основные понятия, используемые в настоящем Федеральном законе

- 27) **инклюзивное образование** – обеспечение равного доступа к образованию для всех обучающихся с учётом разнообразия особых образовательных потребностей и индивидуальных возможностей
- 28) **адаптированная образовательная программа** – образовательная программа, адаптированная для обучения лиц с ограниченными возможностями здоровья с учётом особенностей их психофизического развития, индивидуальных возможностей и при необходимости обеспечивающая коррекцию нарушений развития и социальную адаптацию указанных лиц





Статья 34. Основные права обучающихся и меры их социальной поддержки и стимулирования

1. Обучающимся предоставляются академические права на:
- 2) **предоставление условий** для обучения с учётом особенностей их психофизического развития и состояния здоровья, в том числе получение социально-педагогической и психологической помощи, бесплатной психолого-медико-педагогической коррекции;
- 3) **обучение по индивидуальному учебному плану**, в том числе ускоренное обучение, в пределах осваиваемой образовательной программы в порядке, установленном локальными нормативными актами





Статья 44. Права, обязанности и ответственность в сфере образования родителей (законных представителей) несовершеннолетних обучающихся

3. Родители (законные представители) несовершеннолетних обучающихся **имеют право:**

- **присутствовать** при обследовании детей психолого-медико-педагогической комиссией, обсуждении результатов обследования и рекомендаций, полученных по результатам обследования, **высказывать своё мнение относительно предлагаемых условий для организации обучения и воспитания** детей

4. Родители (законные представители) несовершеннолетних обучающихся **обязаны:**

- **обеспечить** получение детьми общего образования





Статья 48. Обязанности и ответственность педагогических работников

Педагогические работники **обязаны**:

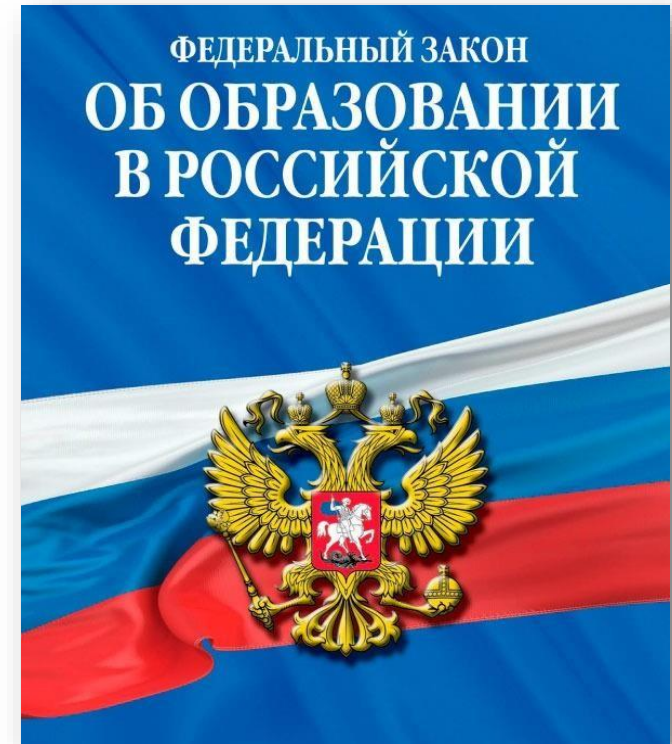
- учитывать особенности психофизического развития обучающихся и состояние их здоровья, **соблюдать специальные условия, необходимые для получения образования лицами с ограниченными возможностями здоровья**, взаимодействовать при необходимости с медицинскими организациями





Статья 55. Общие требования к приёму на обучение в организацию, осуществляющую образовательную деятельность

- Приём на обучение по основным общеобразовательным программам и образовательным программам среднего профессионального образования **за счёт бюджетных ассигнований** федерального бюджета, бюджетов субъектов Российской Федерации и местных бюджетов проводится на общедоступной основе, если иное не предусмотрено настоящим Федеральным законом
- Дети с ограниченными возможностями здоровья принимаются на обучение **по адаптированной основной общеобразовательной программе только с согласия родителей** (законных представителей) и на основании рекомендаций психолого-медико-педагогической комиссии





Статья 58. Промежуточная аттестация обучающихся

- Обучающиеся в образовательной организации по образовательным программам начального общего, основного общего и среднего общего образования, **не ликвидировавшие** в установленные сроки **академической задолженности** с момента её образования, по усмотрению их родителей (законных представителей) оставляются на повторное обучение, переводятся на обучение **по адаптированным образовательным программам** в соответствии с рекомендациями психолого-медико-педагогической комиссии либо на обучение по индивидуальному учебному плану





Статья 60. Документы об образовании и (или) о квалификации. Документы об обучении

- **Лицам с ограниченными возможностями здоровья** (с различными формами **умственной отсталости**), не имеющим основного общего и среднего общего образования и обучавшимся **по адаптированным основным общеобразовательным программам**, выдаётся **свидетельство об обучении** по образцу и в порядке, которые устанавливаются федеральным органом исполнительной власти, осуществляющим функции по выработке государственной политики и нормативно-правовому регулированию в сфере образования





Статья 79. Организация получения образования обучающимися с ограниченными возможностями здоровья

1. Содержание образования и условия организации обучения и воспитания обучающихся с ограниченными возможностями здоровья определяются **адаптированной образовательной программой**, а для инвалидов также в соответствии с индивидуальной программой реабилитации инвалида

2. Общее образование обучающихся с ограниченными возможностями здоровья осуществляется в организациях, осуществляющих образовательную деятельность **по адаптированным основным общеобразовательным программам**.

В таких организациях создаются специальные условия для получения образования указанными обучающимися





Статья 79. Организация получения образования обучающимися с ограниченными возможностями здоровья

3. Под **специальными условиями** для получения образования обучающимися с ограниченными возможностями здоровья в настоящем Федеральном законе понимаются условия обучения, воспитания и развития таких обучающихся, **включающие в себя использование специальных образовательных программ и методов обучения и воспитания, специальных учебников, учебных пособий и дидактических материалов, специальных технических средств обучения коллективного и индивидуального пользования, предоставление услуг ассистента (помощника), оказывающего обучающимся необходимую техническую помощь, проведение групповых и индивидуальных коррекционных занятий, обеспечение доступа в здания организаций, осуществляющих образовательную деятельность, и другие условия, без которых невозможно или затруднено освоение образовательных программ обучающимися с ограниченными возможностями здоровья**





Статья 79. Организация получения образования обучающимися с ограниченными возможностями здоровья

5. Отдельные организации, осуществляющие образовательную деятельность **по адаптированным основным общеобразовательным программам**, создаются органами государственной власти субъектов Российской Федерации для глухих, слабослышащих, позднооглохших, слепых, слабовидящих, с тяжёлыми нарушениями речи, с нарушениями опорно-двигательного аппарата, с задержкой психического развития, с умственной отсталостью, с расстройствами аутистического спектра, со сложными дефектами и других обучающихся с ограниченными возможностями здоровья
8. Профессиональное обучение и профессиональное образование обучающихся с ограниченными возможностями здоровья осуществляются на основе **образовательных программ, адаптированных при необходимости для обучения указанных обучающихся**





«Об утверждении порядка организации и осуществления образовательной деятельности по основным общеобразовательным программам – начального общего, основного общего и среднего общего образования»

II. Организация и осуществление образовательной деятельности

7. **Обучение по индивидуальному учебному плану**, в том числе ускоренное обучение, в пределах осваиваемых общеобразовательных программ осуществляется **в порядке, установленном локальными нормативными актами Организации.**

Индивидуальный учебный план формируется с учетом требований федерального государственного образовательного стандарта общего образования соответствующего уровня, в том числе к перечню учебных предметов, обязательных для изучения.



«Об утверждении порядка организации и осуществления образовательной деятельности по основным общеобразовательным программам – начального общего, основного общего и среднего общего образования»

II. Организация и осуществление образовательной деятельности

16. Общеобразовательные программы реализуются Организацией как самостоятельно, так и посредством сетевых форм их реализации.

Организация может использовать сетевую форму реализации общеобразовательных программ и (или) отдельных компонентов, предусмотренных образовательными программами (в том числе различного вида, уровня и (или) направленности), обеспечивающую возможность освоения образовательных программ обучающимися с использованием ресурсов нескольких организаций, осуществляющих образовательную деятельность, включая иностранные, а также при необходимости с использованием ресурсов иных организаций. Использование сетевой формы реализации общеобразовательных программ осуществляется на основании договора между указанными организациями.



«Об утверждении порядка организации и осуществления образовательной деятельности по основным общеобразовательным программам – начального общего, основного общего и среднего общего образования»

III. Особенности организации образовательной деятельности для лиц с ограниченными возможностями здоровья

28. Содержание общего образования и условия организации обучения учащихся с ограниченными возможностями здоровья определяются адаптированной общеобразовательной программой, а для инвалидов также в соответствии с индивидуальной программой реабилитации инвалида.



«Об утверждении порядка организации и осуществления образовательной деятельности по основным общеобразовательным программам – начального общего, основного общего и среднего общего образования»

III. Особенности организации образовательной деятельности для лиц с ограниченными возможностями здоровья

31. Для получения без дискриминации качественного образования лицами с ограниченными возможностями здоровья создаются: необходимые условия для коррекции нарушений развития и социальной адаптации, оказания ранней коррекционной помощи на основе специальных педагогических подходов и наиболее подходящих для этих лиц языков, методов и способов общения; условия, в максимальной степени способствующие получению образования определенного уровня и определенной направленности, а также социальному развитию этих лиц, в том числе посредством организации инклюзивного образования лиц с ограниченными возможностями здоровья.



«Об утверждении порядка организации и осуществления образовательной деятельности по основным общеобразовательным программам – начального общего, основного общего и среднего общего образования»

III. Особенности организации образовательной деятельности для лиц с ограниченными возможностями здоровья

39. При организации образовательной деятельности по адаптированной общеобразовательной программе создаются условия для лечебно-восстановительной работы, организации образовательной деятельности и коррекционных занятий с учетом особенностей обучающихся из расчета по одной штатной единице:

учителя-дефектолога (сурдопедагога, тифлопедагога) на каждые 6–12 обучающихся с ограниченными возможностями здоровья;

учителя-логопеда на каждые 6–12 обучающихся с ограниченными возможностями здоровья;

педагога-психолога на каждые 20 обучающихся с ограниченными возможностями здоровья;

тьютора, ассистента (помощника) на каждые 1–6 обучающихся с ограниченными возможностями здоровья.



«Об утверждении Порядка организации и осуществления образовательной деятельности по основным общеобразовательным программам – образовательным программам дошкольного образования»

III. Особенности организации образовательной деятельности для лиц с ограниченными возможностями здоровья

16. Содержание дошкольного образования и условия организации обучения и воспитания детей с ограниченными возможностями здоровья определяются адаптированной образовательной программой дошкольного образования, а для детей-инвалидов также в соответствии с индивидуальной программой реабилитации или абилитации ребёнка-инвалида.

Условия для получения образования детьми с ограниченными возможностями здоровья определяются в заключении психолого-медико-педагогической комиссии

20. Дошкольное образование детей с ограниченными возможностями здоровья может быть организовано как совместно с другими детьми, так и в отдельных группах или в отдельных образовательных организациях



«Об утверждении Положения о психолого-медико-педагогической комиссии»

2. Комиссия создаётся в целях своевременного выявления детей с особенностями в физическом и (или) психическом развитии и (или) отклонениями в поведении, проведения их комплексного психолого-медико-педагогического обследования и подготовки по результатам обследования рекомендаций по оказанию им психолого-медико-педагогической помощи и организации их обучения и воспитания, а также подтверждения, уточнения или изменения ранее данных рекомендаций

mos.ru | mos.ru/pgu/ru/services/link/1450/

mos.ru | Официальный сайт Мэра Москвы

Новости | Афиша | Услуги | Мэр | Власть | Карта | Мой район

Запись на ЦПМПК г. Москвы

← Вернуться

Условия получения услуги на сайте

Запись на получение консультации или заключения Центральной психолого-медико-педагогической комиссии (ЦПМПК) для подтверждения права ребенка с ограниченными возможностями здоровья, в том числе детей-инвалидов, на специальные условия обучения и воспитания в образовательных организациях, специальные условия при проведении государственной итоговой аттестации.

Услуга доступна родителям (законным представителям) и работникам образовательных организаций.

Для прохождения обследования и консультирования присутствие ребенка в ЦПМПК обязательно (кроме услуги: консультирование работников образовательных организаций).
Ребенок до 18 лет приходит на комиссию в сопровождении родителя (законного представителя).

Для прохождения комиссии необходимо оформить медицинское заключение о состоянии здоровья и рекомендации по организации образовательного процесса.

Перед подачей заявления о предоставлении услуги необходимо проверить актуальность сведений, размещенных в личном кабинете, о Вас и Вашем ребенке (в том числе документы) и при необходимости скорректировать их.

[Получить услугу](#)

Ознакомительная информация:
[Нормативные акты](#)
Ведомство:
[Департамент образования и науки города Москвы \(ДОМ\)](#)

Остались вопросы?
[Посмотрите часто задаваемые вопросы](#)



«Об утверждении Положения о психолого-медико-педагогической комиссии»

23. Заключение комиссии носит для родителей (законных представителей) детей рекомендательный характер. Представленное родителями (законными представителями) детей заключение комиссии является основанием для создания органами исполнительной власти субъектов Российской Федерации (...), и органами местного самоуправления(...), образовательными организациями, иными органами и организациями в соответствии с их компетенцией рекомендованных в заключении условий для обучения и воспитания детей.

Заключение комиссии действительно для представления в указанные органы, организации в течение календарного года с даты его подписания

The screenshot shows a web browser window with the URL mos.ru/pgu/ru/services/link/1450/. The page title is "Запись на ЦПМПК г. Москвы" (Registration at the Central Psychological-Medical-Pedagogical Commission of Moscow). The page content includes:

- Условия получения услуги на сайте** (Conditions for receiving the service on the website)
- Text describing the service: "Запись на получение консультации или заключения Центральной психолого-медико-педагогической комиссии (ЦПМПК) для подтверждения права ребенка с ограниченными возможностями здоровья, в том числе детей-инвалидов, на специальные условия обучения и воспитания в образовательных организациях, специальные условия при проведении государственной итоговой аттестации." (Registration for receiving a consultation or conclusion of the Central Psychological-Medical-Pedagogical Commission (CPMPK) for confirming the right of a child with limited health capabilities, including children with disabilities, to special conditions for learning and upbringing in educational organizations, special conditions during the state final certification.)
- Text: "Услуга доступна родителям (законным представителям) и работникам образовательных организаций." (The service is available to parents (legal representatives) and employees of educational organizations.)
- Для прохождения обследования и консультирования присутствие ребенка в ЦПМПК обязательно (кроме услуги: консультирование работников образовательных организаций).** (For the examination and consultation, the presence of the child in the CPMPK is mandatory (except for the service: consultation of educational organization employees).)
- Text: "Ребенок до 18 лет приходит на комиссию в сопровождении родителя (законного представителя)." (Children under 18 years of age come to the commission accompanied by a parent (legal representative).)
- Text: "Для прохождения комиссии необходимо оформить медицинское заключение о состоянии здоровья и рекомендации по организации образовательного процесса." (To pass the commission, it is necessary to obtain a medical conclusion on the state of health and recommendations for organizing the educational process.)
- Text: "Перед подачей заявления о предоставлении услуги необходимо проверить актуальность сведений, размещенных в личном кабинете, о Вас и Вашем ребенке (в том числе документы) и при необходимости скорректировать их." (Before submitting an application for the service, it is necessary to check the accuracy of the information in the personal account, about you and your child (including documents) and, if necessary, correct it.)

On the right side of the page, there is a red button labeled "Получить услугу" (Get service) and a sidebar with links: "Ознакомительная информация:" (Informational information), "Нормативные акты" (Normative acts), "Ведомство:" (Department), "Департамент образования и науки города Москвы (ДОМ)" (Department of Education and Science of the City of Moscow (DOM)), "Остались вопросы?" (Still have questions?), and "Посмотрите часто задаваемые вопросы" (Check frequently asked questions).



1. Указ Президента Российской Федерации от 29.05.2017 № 240 «Об объявлении в Российской Федерации Десятилетия детства»
2. Постановление Главного государственного санитарного врача Российской Федерации от 28.09.2020 № 28 «Об утверждении санитарных правил СП 2.4.3648-20 «Санитарно-эпидемиологические требования к организациям воспитания и обучения, отдыха и оздоровления детей и молодежи»
3. Федеральный закон от 24.11.1995 № 181-ФЗ «О социальной защите инвалидов в Российской Федерации»
4. Постановление Правительства РФ от 20.02.2006 № 95 «О порядке и условиях признания лица инвалидом»
5. Приказ Минтруда России от 13.06.2017 № 486н «Об утверждении Порядка разработки и реализации индивидуальной программы реабилитации или абилитации инвалида, индивидуальной программы реабилитации или абилитации ребёнка-инвалида, выдаваемых федеральными государственными учреждениями медико-социальной экспертизы, и их форм»



1. Приказ Минобрнауки России от 19.12.2014 № 1598 «Об утверждении федерального государственного образовательного стандарта начального общего образования обучающихся с ограниченными возможностями здоровья»
2. Приказ Минобрнауки России от 19.12.2014 № 1599 «Об утверждении федерального государственного образовательного стандарта образования обучающихся с умственной отсталостью (интеллектуальными нарушениями)»
3. Приказ Минпросвещения России от 31.05.2021 № 286 «Об утверждении федерального государственного образовательного стандарта начального общего образования»
4. Приказ Минпросвещения России от 31.05.2021 № 287 «Об утверждении федерального государственного образовательного стандарта основного общего образования»
5. Приказ Минобрнауки России от 31.12.2015 № 1578 «О внесении изменений в приказ от 17 мая 2012 г. № 413 «Об утверждении федерального государственного образовательного стандарта среднего общего образования»



6. Приказ Минобрнауки России от 09.11.2015 № 1309 «Об утверждении Порядка обеспечения условий доступности для инвалидов объектов и предоставляемых услуг в сфере образования, а также оказания им при этом необходимой помощи»
7. Приказ Минобрнауки России от 02.12.2015 № 1399 «Об утверждении Плана мероприятий («дорожной карты») Министерства образования и науки Российской Федерации по повышению значений показателей доступности для инвалидов объектов и предоставляемых на них услуг в сфере образования»
8. Распоряжение Минпросвещения России от 09.09.2019 № Р-93 «Об утверждении примерного Положения о психолого-педагогическом консилиуме образовательной организации»



1. Письмо Минобрнауки России от 15.11.2013 № НТ-1139/08 «Об организации получения образования в семейной форме»
2. Письмо Минобрнауки России от 07.06.2013 № ИР-535/07 «О коррекционном и инклюзивном образовании детей»
3. Письмо Минобрнауки России от 20.08.2014 № ВК-1748/07 «О государственной аккредитации образовательной деятельности по образовательным программам, адаптированным для обучения лиц с умственной отсталостью»
4. Письмо Минобрнауки России от 13.11.2014 № ВК-2422/07 «О сохранении сети отдельных организаций, осуществляющих образовательную деятельность по адаптированным основным общеобразовательным программам»
5. Письмо Минобрнауки России от 10.02.2015 № ВК-268/07 «О совершенствовании деятельности центров психолого-педагогической, медицинской и социальной помощи»
6. Письмо Минобрнауки России от 16.02.2015 № ВК-333/07 «Об организации работы по введению ФГОС образования обучающихся с ОВЗ»
7. Письмо Рособрнадзора от 25.02.2015 № 02-60 (вместе с «Методическими рекомендациями по организации и проведению государственной итоговой аттестации по образовательным программам основного общего и среднего общего образования в форме основного государственного экзамена и единого государственного экзамена для лиц с ограниченными возможностями здоровья, детей-инвалидов и инвалидов»)
8. Письмо Минобрнауки России от 13.11.2015 № 07-3735 «О направлении методических рекомендаций» (вместе с методическими рекомендациями «Выявление и распространение наиболее эффективных практик образования детей с ограниченными возможностями здоровья»)



9. Письмо Минобрнауки России от 11.12.2015 № ВК-3041/07 «О показателях динамики обеспечения образованием детей с ограниченными возможностями здоровья и детей-инвалидов» (вместе с «Рекомендациями по показателям динамики обеспечения образовательными услугами детей с ограниченными возможностями здоровья и детей-инвалидов»)
10. Письмо Минобрнауки России от 02.02.2016 № ВК-163/07 «О направлении методических рекомендаций» (вместе с «Методическими рекомендациями по подготовке и организации профессионального ориентирования обучающихся с инвалидностью и ОВЗ в инклюзивных школах»)
11. Письмо Минобрнауки России от 12.02.2016 № ВК-270/07 «Об обеспечении условий доступности для инвалидов объектов и услуг в сфере образования» (вместе с «Разъяснениями по вопросам исполнения приказов Министерства образования и науки Российской Федерации от 9 ноября 2015 г. № 1309 «Об утверждении Порядка обеспечения условий доступности для инвалидов объектов и предоставляемых услуг в сфере образования, а также оказания им при этом необходимой помощи» и от 2 декабря 2015 г. № 1399 «Об утверждении Плана мероприятий («дорожной карты») Министерства образования и науки Российской Федерации по повышению значений показателей доступности для инвалидов объектов и предоставляемых на них услуг в сфере образования»)
12. Письмо Минобрнауки России от 19.02.2016 № 07-719 «О подготовке к введению ФГОС ОВЗ» (вместе с «Методическими материалами по реализации федерального государственного образовательного стандарта начального общего образования слепых и слабовидящих обучающихся (далее — ФГОС для слепых и слабовидящих соответственно)»)



13. Письмо Минобрнауки России от 11.03.2016 № ВК-452/07 «О введении ФГОС ОВЗ» (вместе с «Методическими рекомендациями по вопросам внедрения федерального государственного образовательного стандарта начального общего образования обучающихся с ограниченными возможностями здоровья и федерального государственного образовательного стандарта образования обучающихся с умственной отсталостью (интеллектуальными нарушениями)»)
14. Письмо Минобрнауки России от 04.04.2016 № ВК-744/07 «О плане мероприятий по вопросу развития системы профессиональной ориентации детей-инвалидов и лиц с ОВЗ» (вместе с «Межведомственным комплексным планом мероприятий по вопросу развития системы профессиональной ориентации детей-инвалидов и лиц с ОВЗ на 2016-2020 г.» и Пояснительной запиской к комплексному плану)
15. Письмо Минобрнауки России от 15.03.2018 № ТС-728/07 «Об организации работы по специальной индивидуальной программе развития обучающихся с умственной отсталостью»
16. Письмо Минпросвещения России от 02.11.2018 № ТС-459/07 «О получении общего образования лицами с умственной отсталостью (интеллектуальными нарушениями)»
17. Письмо Минпросвещения России от 08.02.2019 № ТС-421-07 «О направлении рекомендаций» (рекомендации по работе с обучающимися с нарушением речи и письма)
18. Письмо Минпросвещения России от 11.02.2019 № 05-108 «О профессиональном обучении лиц с различными формами умственной отсталости» (вместе с «Разъяснениями по вопросам организации профессионального обучения лиц с умственной отсталостью (интеллектуальными нарушениями)»)



19. Письмо Минпросвещения России от 20.02.2019 № ТС-551-07 «О сопровождении обучающихся с ОВЗ и инвалидностью»
20. Письмо Минпросвещения России от 10.04.2020 № 05-398 «О направлении методических рекомендаций» (вместе с рекомендациями «Методические рекомендации по реализации образовательных программ среднего профессионального образования и профессионального обучения лиц с инвалидностью и ограниченными возможностями здоровья с применением электронного обучения и дистанционных образовательных технологий»)
21. Письмо Минпросвещения России от 19.05.2020 № ДГ-493/07 «О проведении итоговой аттестации лиц с умственной отсталостью (интеллектуальными нарушениями)»
22. Письмо Минпросвещения России от 24.11.2020 № ДГ-2210/07 «О направлении разъяснений» (вместе с «Разъяснениями по вопросу регулирования рабочего времени учителей-логопедов организаций, осуществляющих образовательную деятельность, при выполнении ими должностных обязанностей»)
23. Письмо Минпросвещения России от 03.06.2021 № АК-491/07 «О проведении итоговой аттестации»
24. Письмо Минпросвещения России от 27.08.2021 № АБ-1362/07 «Об организации основного общего образования обучающихся с ОВЗ в 2021/22 уч. году»



«Об утверждении Порядка разработки и реализации индивидуальной программы реабилитации или абилитации инвалида, индивидуальной программы реабилитации или абилитации ребёнка-инвалида, выдаваемых федеральными государственными учреждениями медико-социальной экспертизы, и их форм»

Федеральное государственное учреждение медико-социальной экспертизы направляет **выписку из ИПРА ребёнка-инвалида** не позднее трёх дней с даты формирования ИПРА ... **в соответствующие органы исполнительной власти**, органы местного самоуправления, организации, независимо от организационно-правовых форм и форм собственности, на которые возложено проведение реабилитационных или абилитационных мероприятий, предусмотренных ИПРА ..., посредством размещения соответствующих сведений в федеральной государственной информационной системе «Федеральный реестр инвалидов»

С 1 января 2021 г. ИПРА инвалида (ИПРА ребёнка-инвалида) формируется только в форме электронного документа

Приложение № 2
к приказу Минтруда России
от 13 июня 2017 г. № 486н
ФОРМА

_____ (наименование федерального государственного учреждения медико-социальной экспертизы)

Индивидуальная программа реабилитации или абилитации инвалида* (1),
выдаваемая федеральными государственными учреждениями
медико-социальной экспертизы

ИПРА инвалида № ____ / ____ от ____ 20 ____ г.
к протоколу проведения медико-социальной экспертизы № ____ от ____ 20 ____ г.

ОБЩИЕ ДАННЫЕ

1. Фамилия, имя, отчество (при наличии): _____

2. Дата рождения: день ____ месяц ____ год ____ 3. Возраст ____

4. Пол 4.1. мужской 4.2. женский 5. Гражданство:

5.1. Гражданин Российской Федерации 5.2. Гражданин иностранного государства, находящийся на территории Российской Федерации 5.3. Лицо без гражданства, находящееся на территории Российской Федерации

6. Адрес места жительства (при отсутствии места жительства указывается адрес места пребывания, фактического проживания на территории Российской Федерации, место нахождения пенсионного дела инвалида, выехавшего на постоянное жительство за пределы Российской Федерации) (нужное отметить):

6.1. государство: _____ 6.2. индекс: _____

6.3. субъект Российской Федерации: _____
(не указывается в случае проживания за пределами территории Российской Федерации)

6.4. район: _____

6.5. населенный пункт: _____

6.6. улица: _____

6.7. дом/корпус/строение: ____ / ____ / ____ 6.8. квартира: ____ 6.9. этаж проживания: ____

7. Лицо без определенного места жительства _____

8. Наименование территориального органа Пенсионного фонда Российской Федерации, осуществляющего пенсионное обеспечение инвалида, выехавшего на постоянное жительство за пределы Российской Федерации:

9. Наименование и адрес медицинской организации, направившей инвалида на медико-социальную экспертизу:

10. ОГРН медицинской организации, направившей инвалида на медико-социальную экспертизу:



«Об утверждении Порядка разработки и реализации индивидуальной программы реабилитации или абилитации инвалида, индивидуальной программы реабилитации или абилитации ребёнка-инвалида, выдаваемых федеральными государственными учреждениями медико-социальной экспертизы, и их форм»

Выписка из ИПРА ребёнка-инвалида направляется для выполнения **следующих мероприятий**:

- по медицинской реабилитации или абилитации
- по профессиональной реабилитации или абилитации
- по психолого-педагогической реабилитации и абилитации
- по социальной реабилитации или абилитации в части обеспечения ТСП
- физкультурно-оздоровительных, занятий спортом.

(линия отреза)

1503004

Решение учреждения медико-социальной экспертизы является обязательным для исполнения соответствующими органами государственной власти, органами местного самоуправления, а также организациями независимо от организационно-правовых форм и форм собственности (статья 8 Федерального закона «О социальной защите инвалидов в Российской Федерации»)

Министерство здравоохранения
и социального развития Российской Федерации

Филиал №41 ФГУ "ГБ МСЭ по г. Москве"
(наименование федерального государственного учреждения медико-социальной экспертизы)

Тел. 9523274
РУСЗН ДАНИЛОВСКОЕ
СПРАВКА серия МСЭ-2006 № 0000000000
(выдается инвалиду)

(фамилия, имя, отчество в детальной папке)
дата рождения 08.05.1922 115191 г. Москва РОШИНСКАЯ 3-Я УЛ. д.

(место жительства, при отсутствии места жительства — место пребывания, фактического проживания на территории Российской Федерации, место нахождения пенсионного дела инвалида, выехавшего на постоянное жительство за пределы Российской Федерации (указываемое подчеркнуть)
установлена инвалидность впервые, повторно (указываемое подчеркнуть)
22.05.2022
(дата установления инвалидности)

(линия отреза)

Группа инвалидности вторая группа
(указывается прописью)

Причина инвалидности Общее заболевание

Степень ограничения способности к трудовой деятельности вторая
(указывается прописью)

Инвалидность установлена на срок до Бессрочно

Дата очередного освидетельствования Не подлежит

Дополнительные заключения

Основание: акт освидетельствования в федеральном государственном учреждении медико-социальной экспертизы
№ 1147 от 22 мая 2022 г.

Дата выдачи справки 22.05.2022

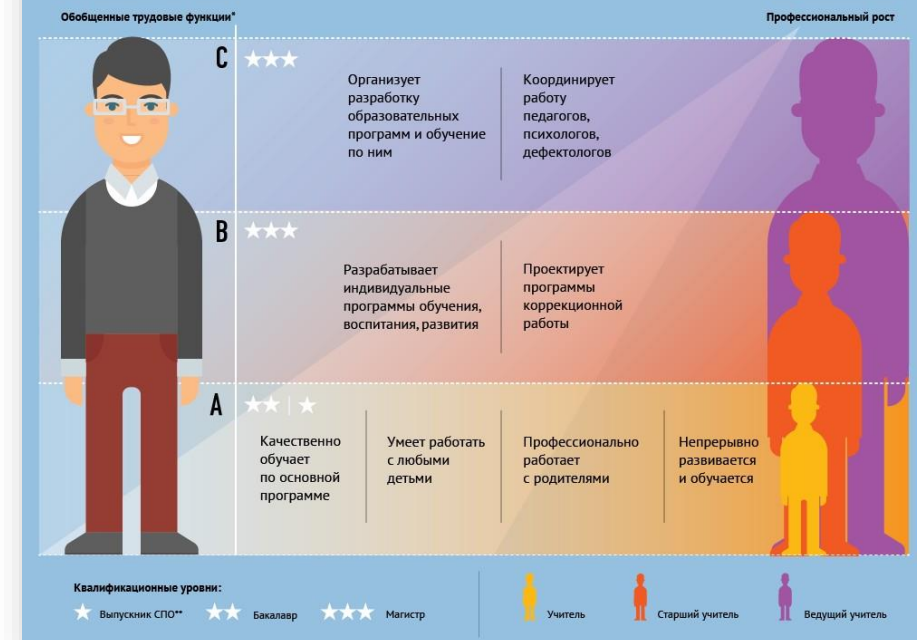
Руководитель учреждения, филиала
М. П. Иванова
(подпись) Иванова
(расшифровка подписи) Иванова
Иванова Неонилла Дмитриевна
(подпись)

© ООО "Телеграф-Медиа" 2015. Стр. 306 из 306



Разработан и утверждён Приказом Минтруда России от 18.10.2013 № 544н профессиональный стандарт «Педагог (педагогическая деятельность в сфере дошкольного, начального общего, основного среднего общего образования) (воспитатель, учитель)» (с изменениями и дополнениями от 05.08.2016)

Профстандарт педагога: новые возможности роста и развития



- ❑ Разработан и утверждён Приказом Минтруда России от 24.07.2015 № 514н профессиональный стандарт «Педагог-психолог (психолог в сфере образования)»
- ❑ Разработан и утверждён Приказом Минтруда России от 10.01.2017 № 10н профессиональный стандарт «Специалист в области воспитания» (с включением трудовой функции по тьюторскому сопровождению)
- ❑ Разработан и утверждён Приказом Минтруда России от 12.04.2017 № 351н профессиональный стандарт «Ассистент (помощник) по оказанию технической помощи инвалидам и лицам с ограниченными возможностями здоровья»
- ❑ Разработан и утверждён Приказом Минтруда России от 05.05.2018 № 298н профессиональный стандарт «Педагог дополнительного образования детей и взрослых»
- ❑ Разработан и утверждён Приказом Минтруда России от 25.12.2018 № 840н профессиональный стандарт «Специалист, участвующий в организации деятельности детского коллектива (вожатый)»
- ❑ Разработан и утверждён Приказом Минтруда России от 19.04.2021 № 250н «Руководитель образовательной организации (управление дошкольной образовательной организацией и общеобразовательной организацией)»
- ❑ Разработан проект профессионального стандарта «Педагог-дефектолог»